

Botnsvirkjun í Dýrafirði, Ísafjarðarbæ

Ákvörðun um matsskyldu

1 Inngangur

Þann 21. nóvember 2023 barst Skipulagsstofnun tilkynning frá Botnsorku ehf. um Botnsvirkjun í Dýrafirði, samkvæmt 19. gr. laga um umhverfismat framkvæmda og áætlana, sbr. lið 3.15 í 1. viðauka laganna.

Skipulagsstofnun leitaði umsagna Ísafjarðarbæjar, Fiskistofu, Hafrannsóknastofnun, Heilbrigðiseftirlits Vestfjarða, Minjastofnunar Íslands, Náttúrufræðistofnunar Íslands, Orkubús Vestfjarða, Orkustofnunar, Umhverfisstofnunar, Veðurstofu Íslands og Vegagerðarinnar.

2 Gögn lögð fram

Tilkynning til Skipulagsstofnunar: Botnsvirkjun í Dýrafirði, Fyrirspurn um matsskyldu, mat á umhverfisáhrifum. Botnsorka – Verkís. Nóvember 2023.

Umsagnir um tilkynninguna bárust frá:

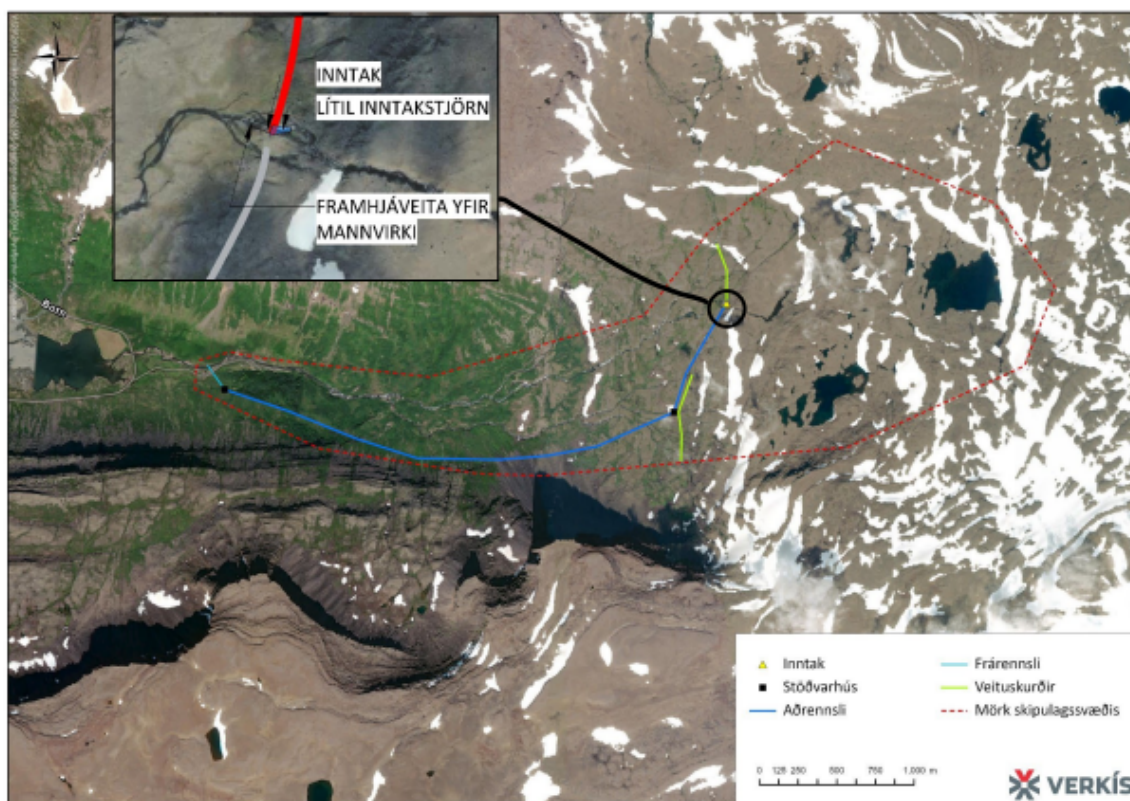
- Ísafjarðarbæ dags. 5. desember 2023
- Fiskistofu dags. 31. janúar 2024
- Hafrannsóknastofnun dags. 20. desember 2023
- Heilbrigðiseftirliti Vestfjarða dags. 20. desember 2023
- Náttúrufræðistofnun Íslands dags. 19. desember 2023
- Orkubúi Vestfjarða dags. 11. janúar 2024
- Orkustofnun dags. 23. janúar 2024
- Umhverfisstofnun dags. 10. janúar 2024
- Veðurstofu Íslands dags. 12. janúar 2024
- Vegagerðinni dags. 18. desember 2023

Ekki barst umsögn Minjastofnunar Íslands vegna málsins

Frekari upplýsingar bárust frá framkvæmdaraðila 12. febrúar 2024.

3 Fyrirhuguð framkvæmd

Fyrirhuguð framkvæmd felst í byggingu og rekstri allt að 5 MW rennslisvirkjunar með mögulegri dægurmiðlun, sem nýtir rennsli Botnsár og Drangár. Áætlað er að inntaksmannvirki verði verði staðsett í allt að 450 m h.y.s. í fjarðarbotninum sem og aðveituskurðir og frá inntaksmannvirki liggja niðurgrafin þrýstipípa sunnan árinna í landi Dranga um 3,5 km leið að neðra stöðvarhúsi sem staðsett verður í um 20 m h.y.s.. Tenging virkjunarinnar verður með jarðstreng að munna Dýrafjarðarganga.



Mynd 2-1 Botnsvirkjun í Dýrafirði, fyrirhuguð mannvirki.

Stífla á farveg Botnsár í um 440 m h.y.s. og mynda þannig lítið inntakslón eða -tjörn í farvegi Botnsár. Tjörnin verður um 5 m breið og mun ná um 10 m upp eftir farveginum. Aðveituskurður mun veita vatni úr minni lækjum í inntakstjörnina og verður skurðurinn um 380 m langur, um 60 cm djúpur og um 90 cm á breidd. Inntaksmannvirki verður stept og komið fyrir í árgili Botnsár og verður að mestu niðurgrafið og fer vatn sem nýtist til virkjunar í gegnum hreinsiristar og svo í 1.000 m langa aðrennslispípu sem liggur að efra stöðvarhúsi sem verður um 100 m² að stærð í 320 m h.y.s. Ekki er gert ráð fyrir miðlun á vatni nema dægurmiðlun. Þörf er á aðveitu að inntaki sem yrði niðurgráfin pípa allt að 900 mm að þvermáli til að tryggja rennsli að inntaki. Umframvatn sem ekki nýtist til virkjunar og flóðvatn mun renna óhindrað yfir stept yfirfall í farveg Botnsár. Í leysingum á vorin verður áin nokkuð kraftmikil en hún heldur sér samt sem áður alltaf í farvegi sínum. Lágmarksrennsli verður tryggt með framhjáloku í inntaksmannvirki. Gert er ráð fyrir að hægt sé að skola framburð úr inntakslóni í gegnum botnrás ásamt því að hægt verður að tæma inntakslónið með botnrásinni. Frá efra stöðvarhúsi mun liggja niðurgráfin aðrennslispípa um 3.000 m löng og allt að 900 mm sver niður í neðra stöðvarhús sem verður 4,5 m hátt og 150 m² að stærð. Meðfram neðri hluta aðrennslispípu verður grafinn aðrennslisskurður sem verður um 240 m langur og eins verður um 300 m aðrennslisskurður til suðurs frá efra stöðvarhúsi. Skurðirnir verða um 60 cm djúpir og um 90 cm á breidd.

Vegir og slóðagerð

Um 7 km eru frá Dýrafjarðarbrú og inn í botn fjarðarins. Með tilkomu Dýrafjarðarganga var lagður um 5 km langur nýr vegur frá brúnni inn fjörðinn að sunnanverðu með bundnu slitlagi. Eftir stendur þá 2 km spotti af gamla þjóðvegnum frá Dýrafjarðargöngum og inn í botn fjarðarins. Sá vegur, ásamt slóðanum inn að skógræktarsvæði í fjarðarbotninum, er í góðu ásigkomulagi og munu þeir ekki þarfnast lagfæringa eða styrkinga vegna framkvæmdanna. Einungis verður þörf á að leggja um



100 m slóða frá slóðanum sem liggur inn að skógræktinni að neðra stöðvarhúsi en frá neðra stöðvarhúsi þarf að leggja vegslóða um framkvæmdasvæðið og munu þeir fylgja aðrennslispípum frá stöðvarhúsi að inntaksmannvirkjum.

Efnisnám og efnislosun

Efnispörf vegna framkvæmdarinnar er metin um 20.000 m³. Stefnt er að því að endurnýta efni sem kemur úr uppgreftri stöðvarhúsa, aðveituskurðum og pípum til annarra framkvæmda innan framkvæmdasvæðisins svo sem í fyrrnefnda vegslóða. Verði efnispörf umfram það sem fellur til við framkvæmdina verður efni sótt í viðurkenndar námur innan marka Ísafjarðarbæjar. Steypa í stíflur verður hrærð á staðnum.

Um framkvæmdalýsingu vísast að öðru leyti í greinargerð Botnsorku.

4 Umhverfisáhrif

Hér er fjallað um umhverfisáhrif framkvæmdarinnar eins og þeim er lýst í framlögðum gögnum Botnsorku og umsögnum umsagnaraðila.

Jarðmyndanir

Í greinargerð Botnsorku kemur fram að svæðið liggja utan við virku gosbeltin á landinu og að berggrunnurinn sé frá tertíer tímabilinu, að mestu basalt sem myndaðist fyrir 12-15 milljónum ára og því elsti hluti landsins. Fram kemur að framkvæmdasvæðið sé innan svæðis nr. 313 á Náttúruuminjaskrá Íslands; „Lambadalsfjall, Botn í Dýrafirði og Hestfjarðarbrúnir við Hestfjörð: Stórbrotið land, jökulhvilftir og árgljúfur. Fjölskrúðugur gróður, kjarr-og skóglendi. Söguminjar í Dýrafirði“.

Framkvæmdaraðili telur að áhrif framkvæmdanna á jarðmyndanir komi fram á framkvæmdatíma og eru þau áhrif óveruleg og varanleg en staðbundin.

Í umsögn Náttúrufræðistofnunar Íslands kemur fram að aðgengilegar jarðfræðirannsóknir á svæðinu skorti að mestu og því sé jarðfræði svæðisins lítt þekkt, fyrir utan þær rannsóknir sem gerðar voru í tengslum við Dýrafjarðargöng. Kortlagningu skorti á berggrunni og jarðgrunni Glámusvæðisins. Þekktir steingervingastaðir séu í nágrenni framkvæmdasvæðisins t.d í Lambadal, vestan við Hvallátradal, þar sem fundist hafa surtarbrandslög. Vegna skorts á jarðfræðirannsóknum sé ekki hægt að útiloka að steingervingar finnist annars staðar í botni Dýrafjarðar, en þeir njóti verndar 60. gr. náttúruverndarlaga og ástæða til að fylgjast vel með hvort þeir finnist við framkvæmdir.

Í svörum Botnsorku kemur fram að ekki sé vitað um steingervinga á svæðinu. Ef þeir finnist við framkvæmdirnar verði haft samband við Náttúrufræðistofnun Íslands. Verði surtarbrandslög fyrir áhrifum myndu það teljast neikvæð áhrif og varanleg.

Vatnafar

Í greinargerð Botnsorku kemur fram að Botnsá og Drangá séu dragár sem renni í Dýrafjarðarbotn, og eigi upptök sín að mestu í vötnum á Glámuhálendinu. Drangá sameinist Botnsá þegar þær séu komnar á undirlendið í botni fjarðarins. Auk þess séu minni lækir í hlíðum Dýrafjarðarbotns sem flestar renni í Drangá og Botnsá. Mælingar á ánum séu fáar en sírítar hafi verið í ánum frá árinu 2017 sem mæli vatnshæð. Rennslismælingar sem framkvæmdaraðili hafi gert sýni að dæmigert rennsli Botnsár sé um 1 m³/s og dæmigert rennsli Drangár sé um 0,5 m³/s. Virkjað rennsli verði um 1,5 m³/s og gert sé ráð fyrir að í venjulegu rennsli verði vatn á yfirfalli og farvegur næst inntaksmannvirkjum því sjaldnast þurr.



Fram kemur að við virkjun Botnsár og Drangár verði meginhluti árvatnsins tekinn úr farveginum neðan inntaksmannvirkja og leiddur í þrýstipípum í stöðvarhúsin. Vatnið komi svo aftur niður út í dalbotninum neðan við neðra stöðvarhúsið og renni þá um einn kílómeter eftir farveginum til sjávar. Hliðarlækir renni í farveg ána neðan inntaksmannvirkja og auki rennsli í farvegi eftir því sem neðar dragi. Því sé það helst næst inntaksmannvirkjum sem árfarvegur ána gæti þornað. Áhrif virkjunarinnar á vatnafar verði því neikvætt vegna skerðingar á rennsli í farvegi ána. Áhrifa gæti fyrst og fremst á rekstrartíma en einnig á framkvæmdatíma. Áhrifin séu metin talsvert neikvæð og varanleg í ljósi líftíma virkjunarinnar.

Í umsögn Orkustofnunar kemur fram að mikilvægt sé að rennslismælingar nái yfir fleiri ár við undirbúning fyrir vatnsorkuver en hér sé rakið. Gögn skorti um t.a.m. upplýsingar um hámarksrennsli, meðalrennsli og rennsli í lélegum vatnsárum. Í tilkynningunni séu einungis sett fram gögn frá júní og september 2020 fram í október 2021 þó svo að sírtar hafi verið í ánum frá árinu 2017. Þá sé ekki tilgreint neitt samband milli veðurfars og/eða snjólaga við rennsli. Orkustofnun telji því allnokkra óvissu ríkja um vatnsgæfni og vinnslugetu fyrirhugaðrar virkjunar og sömuleiðis hve stóran hluta ársins og hvenær farvegur neðan stíflu verði þurr. Ekki komi heldur fram hve langt neðan stíflu hliðarlækirnir renni í farveg ána neðan inntaksmannvirkja.

Orkustofnun bendir einnig á að í umsókn um virkjunarleyfi beri að upplýsa um flatarmál og rúmtak miðlunarlóns í hástöðu og nýtanlegri lágstöðu.

Í svörum Botnsorku kemur fram að framsetning gagna í skýrslu um vatnshæð sýni dæmi um vatnshæð en sé ekki tæmandi fyrir athuganir sem enn séu í gangi. Vatnshæðamælingar yfir allt mælingatímabilið og nánari upplýsingar um vatnafar muni fylgja í umsókn um virkjunarleyfi.

Í umsögn Veðurstofu Íslands kemur fram að skráð sé eitt flóð á svæðinu og fleiri flóð séu skráð örlítið utar. Gera verði ráð fyrir að snjóflóð séu nokkuð algeng úr norðurhlíðunum en snjóflóð í hlíðinni hafi ekki verið skráð kerfisbundið. Þar sem ekki sé gert ráð fyrir viðveru fólks í stöðvarhúsinu sé leyfilegt að reisa það þrátt fyrir snjóflóðahættu. Skynsamlegt sé að haga framkvæmdum þannig að minnka líkur á tjóni ef snjóflóð falla.

Í svörum Botnsorku kemur fram að framkvæmdaraðili hyggt taka tillit til snjóflóðahættu við hönnun framkvæmda.

Í umsögn Umhverfisstofnunar kemur fram að fossarnir á framkvæmdasvæðinu njóti sérstakrar verndar skv. 61. gr. náttúruverndarlaga. Forðast beri að raska þeim náttúrufyrirbærum sem falla þar undir nema brýna nauðsyn beri til og ljóst að aðrir kostir séu ekki fyrir hendi. Einungis ríkir hagsmunir geti réttlætt þá röskun og þá fyrst og fremst brýnir almannahagsmunir. Umhverfisstofnun leggur áherslu á að fjallað sé um hvaða leiðir verði farnar til þess að forðast rask á þessum fossum og hvaða valkostir séu skoðaðir. Þar sem framkvæmdin geri ráð fyrir röskun á fossum þurfi að rökstyðja þá ákvörðun og ástæður þess að aðrir valkostir urðu ekki fyrir valinu. Það þurfi að koma fram hvaða brýnu almannahagsmunir það séu sem réttæti röskun á þeim.

Umhverfisstofnun segir einnig í umsögn sinni að um sé að ræða framkvæmdir sem tilheyri vatnshlotinu Botnsá (101-490-R) og vistfræðilegt ástand árinna hafi verið metið mjög gott en eðlisefnafræðilegt ástand sé óþekkt. Umhverfismarkmið allra vatnshlota eigi að vera í mjög góðu vistfræðilegu ástandi og má ástand þeirra ekki rýrna hvorki tímabundið né varanlega. Vistfræðilegt ástand yfirborðsvatnshlota byggji á líffræðilegum, eðlisefnafræðilegum og vatnsformfræðilegum gæðapáttum. Í greinargerðinni hafi framkvæmdaraðili ekki gert grein fyrir tengingu framkvæmdar við lög um stjórn vatnamála. Leggja þurfi mat á það hvort framkvæmdin sé líkleg til þess að valda því að vatnshlot innan áhrifasvæðisins nái ekki þeim umhverfismarkmiðum sem hafi verið sett fyrir þau. Vatnsafsvirkjanir hafi að öllu jafna umtalsverð áhrif á vatnshlot og því beri að huga að því hver áhrifin verði, bæði óbein og bein áhrif. Verði niðurstöður slíks áhrifamats til þess að líklegt sé að



umhverfismarkmið náist ekki geti framkvæmdaraðili sótt um heimild til Umhverfisstofnunar um breytingu á vatnshlotum. Æskilegt sé að framkvæmd sé háð mati á umhverfisáhrifum.

Í svörum Botnsorku kemur fram að við virkjun áa verði ekki hjá því komist að fossar og flúðir á virkjaða kaflanum verði fyrir áhrifum. Aðrir kostir við virkjun Botnsár sem myndu hlífa fossum séu ekki mögulegir. Náttúruverndarlögin geri ekki greinarmun á fossum eftir hæð og vatnsmagni og því falli allir fossar þar sem vatn falli fram að brún undir ákvæði laganna. Hvað varði brýna almannahagsmuni sem réttlæti röskun fossanna í Botnsá og Drangá sé það fyrst og fremst brýnir almannahagsmunir á Vestfjörðum að tryggja raforkuöryggi og framboð á raforku sé nægjanlegt til að sjá Vestfjörðum fyrir raforku til heimilisnota og til að knýja áfram atvinnulífið á svæðinu.

Með minnkuðu rennsli frá inntaki að útfalli þá séu áhrif á þeim hluta vatnshlotsins metin talsvert neikvæð. Einungis sé um að ræða hluta af vatnshlotinu þar sem minni framleiðni þörunga og smádyralífs verði en inntakstjörn muni vega þar upp á móti. Framkvæmdaraðili telji að vatnshlotið sé líklegt til að flokkast með gott vistfræðilegt og efnafræðilegt ástand eftir framkvæmdir. Verði metið svo að umhverfismarkmið náist ekki þá verði haft samband við Umhverfisstofnun um heimild til breytinga á vatnshlotinu.

Gróðurfar og vistgerðir

Í greinargerð Botnsorku kemur fram að við gróðurathugun sem gerð var á framkvæmdasvæðinu fundust um 103 háplöntutegundir, flestar með lágt verndargildi. Lagt sé til að hlífa þeim svæðum þar sem sjaldgæfa burkna og háplöntur sé að finna. Einnig var gerð vistgerðargreining og fundust alls 24 vistgerðir á fyrirhuguðu framkvæmdasvæði, 10 af þeim með hátt eða mjög hátt verndargildi. Nokkur votlendissvæði yfir 2 ha að stærð fundust á framkvæmdasvæðinu og falla þau undir sérstaka vernd náttúruverndarlaga. Fjörur í botni Dýrafjarðar séu meðal tillagna Náttúrufræðistofnunar Íslands að svæðum á framkvæmdaáætlun (B-hluta) Náttúruminjaskrár. Svæðið hafi verið tilnefnt vegna fjöruvistgerða, þ.e. klóþangsklungur og kræklingaleirur.

Fram kemur að helstu áhrif á gróðurfar og vistgerðir komi fram á framkvæmdatíma vegna lagningar vegslóða og pípuleiða. Einnig verði áhrif af völdum framkvæmda við inntaksmannvirki stöðvarhús og rafstreng. Slóði að inntaksmannvirkjum og efra stöðvarhúsi ásamt pípuleiðum muni hafa víðtækustu umhverfisáhrifin og snerti margar vistgerðir. Þrýstipípa og slóði muni liggja samsíða megnið af leiðinni og um vistgerðir með hátt verndargildi.

Áhrif framkvæmdanna á gróður og vistgerðir séu metin nokkuð neikvæð og varanleg í ljósi líftíma virkjunarinnar.

Í umsögn Umhverfisstofnunar kemur fram að tryggja verði að við framkvæmdir og á rekstartíma virkjunarinnar og við dægurmiðlun verði ekki breytingar á ferskvatnsrennsli til sjávar, sem komi til með að hafa breytingar á lífríkið í botni Dýrafjarðar. Mikilvægt sé að gera frekari grein fyrir til hvaða mótvægisáðgerða verði gripið til í því samhengi.

Stofnunin bendir einnig á að ef framkvæmdin komi til með að raska votlendi þurfi að rökstyðja þá ákvörðun og gera grein fyrir öðrum kostum sem skoðaðir hafa verið sem mögulegir valkostir við útfærslu framkvæmdarinnar og ástæðum þess að þeir urðu ekki fyrir valinu.

Ef friðaðar plöntur séu á svæðinu sem eigi að raska sé nauðsynlegt að flytja plönturnar á aðra staði, byggja þær upp og vernda í samráði við Náttúrufræðistofnun Íslands.

Í svörum Botnsorku kemur fram að horfið hafi verið frá áformum um dægurmiðlun þannig að Botnsvirkjun muni ekki hafa áhrif á ferskvatnsrennsli til sjávar. Ekki sé því þörf á mótvægisáðgerðum.

Fram kemur að reynt verði að sveigja hjá vistgerðum með hátt verndargildi og þá sérstaklega votlendi þar sem það sé mögulegt og einnig framhjá vaxtarstöðum háplantna með hátt verndargildi. Við niðurgröft pípu verði svarðlag varðveitt og sett yfir pípuleið á ný þar sem það eigi



við. Vegslóðar muni sneiða frá vistgerðum með hátt verndargildi og reynt verði eftir megni að hlífa birkiskógi við framkvæmdirnar. Haft verði samráð við Náttúrufræðistofnun Íslands varðandi vernd birkiskóga. Framræst votlendi í mynni dalsins verði endurheimt sem mívægi við röskun vegna virkjunarinnar.

Í umsögn Náttúrufræðistofnunar Íslands kemur fram að ljóst þygi að fyrirhugaðar framkvæmdir muni hafa umtalsverð áhrif á vatnafar m.a. áhrif á náttúruminjar eins og fossa og ásýnd þeirra sem og ferskvatnslífríki. Afleidd áhrif af því séu líkleg til að vera minna fæðuframboð fyrir fiska sem og fuglalíf s.s. straumendur sem verpi við Botnsá sem og mögulegt fuglalíf í fjörum ef t.d. breytt innflæði ferskvatns á leirur í botni Dýrafjarðar leiði til breytts fæðuframboðs, s.s. fækkun á kræklingi sem sé algengastur þar sem ferskvatn komi til sjávar. Mögulegt sé að verndargildi leira á svæðinu rýrni við framkvæmdina en stofnunin hafi tilnefnt leirusvæðin í botni Dýrafjarðar fyrir B-hluta náttúruminjasrár. Það verði því að teljast óheppilegt ef virkjunin verði þess valdandi að neikvæðar breytingar verði á lífríki leirunnar. Áhrif á gróðurfar verði einnig neikvæð enda töluvert rask af gerð vegslóða og pípuleiða. Endurheimt votlendissvæða og verndun annarra votlendissvæða í Dýrafirði og nálægum fjörðum ætti einnig að vera til skoðunar til að draga úr áhrifum af skerðingu votlendis fyrir fuglalíf í landshlutanum.

Í svörum Botnsorku kemur fram að talið sé að áhrifa muni ekki gæta í fjöru frá virkjuninni. Um sé að ræða rennslisvirkjun þar sem rennslí ána sé virkjað en ekki sé um miðlun vatns að ræða. en eins og kom fram í svörum við umsögn Umhverfisstofnunar hefur verið fallið frá dægurmiðlun og vatnsrennslí til sjávar því óskert. Minnkun rennslis á þeim kafla sem liggja milli inntaksmannvirkja og stöðvarhúss geti leitt til breytinga á lífrænu efni sem berist til sjávar. Á móti komi að í inntakstjörn muni gæta tjarnaráhrifa þar sem þörungagróður muni myndast í tjörninni og smádýralíf muni leiða til aukningar á lífrænu efni sem berist til sjávar. Framkvæmdaraðili telji að ekki verði um rýrnun á verndargildi leirunnar af völdum framkvæmdarinnar.

Fuglalíf

Í greinargerð Botnsorku kemur fram að við rannsóknir á fuglalífi vorið 2021 í Dýrafjarðarbotni hafi fundist alls 9 tegundir og voru þær allar taldar vera varpfuglar á svæðinu. Eitt straumandaóðal var talið vera í ánni og sást þar ofarlega í Botnsá þar sem rennslí muni skerðast. Framkvæmdasvæðið sé einnig innan arnaróðals og þekkt varpsvæði arna séu í námunda við það. Hafarnir og varpsvæði þeirra njóti sérstakrar verndar skv. lögum um vernd, friðun og veiðar á villtum fuglum og spendýrum. Óheimilt sé að fara nær varpstöðum þeirra en 500 metra á tímabilinu 15. mars -15. ágúst. Fuglatalning fór einnig fram í fjöru við Botnsárós og á nærliggjandi svæði við sjó. Þar sást margar tegundir fugla í tugatali.

Í umsögn Umhverfisstofnunar kemur fram að framkvæmdaraðili skuli hafa samráð við Umhverfisstofnun og Náttúrufræðistofnun áður en framkvæmdir hefjast vegna þekkst arnaróðals á svæðinu.

Í umsögn Náttúrufræðistofnunar Íslands kemur fram að einnig ætti að horfa til fyrirkomulags framkvæmdatíma í tengslum við mófugla og forðast framkvæmdir þegar varp mófugla stendur sem hæst líkt og horfa eigi til með varpsvæði hafarnar.

Í svörum Botnsorku kemur fram að ekki hafi orðið vart við arnarvarp á framkvæmdasvæðinu í seinni tíð og síðasta þekkt arnarvarp var árið 2012. Samráð verði haft við sérfræðinga Náttúrufræðistofnunar Íslands við skipulagningu framkvæmda og eins ef vart verði við arnarvarp á framkvæmdatíma.

Vatnalíf

Í greinargerð Botnsorku kemur fram að í Botnsá hafi fundist seiði bleikju og laxa auk hornsíla við rafveiðirannsóknir. Engir fiskar hafi veiðst í Drangá og þeir fiskar sem veiddust í Botnsá voru neðst



í ánni. Ekki séu veiðihagsmunir í Botnsá. Tekin voru botnsýni úr ánum og fundust alls 22 hópar hryggleysingja.

Fram kemur að áhrif á vatnalíf verði bæði á framkvæmda- og rekstrartíma virkjunarinnar. Rask verði vegna breytinga á farvegum og gruggmyndun á framkvæmdatíma en á rekstrartíma muni minnkað rennsli leiði af sér minni framleiðni þörunga og smádýralífs í ánum sem aftur þýði minni fæðu fyrir fiska og vatnafugla. Afrennsli virkjunarinnar komi í ána í dalbotninum svo hluti þess búsvæðis þar sem fiskar fundust verði með sama vatnsmagni og áður. Líklegt sé þó að skerðing á rennsli hafi áhrif á framleiðni ána eins og áður sagði og hafi þannig áhrif á stofna fiska.

Áhrif framkvæmdanna á vatnalíf á framkvæmdasvæðinu séu metin talsvert neikvæð og varanleg í ljósi líftíma virkjunarinnar. Áhrifin verði fyrst og fremst á rekstrartíma.

Í umsögn Orkustofnunar kemur fram að rennsli í farvegi þó ófiskgengur sé geti staðið undir lífríki árinna sem aftur geti stýrt lífvænleika hennar á fiskgenga hluta hennar. Orkustofnun hafi í umsóknarferli fyrir virkjunarleyfi kallað eftir mati á innrennsli í farveg neðan stíflu í því skyni að upplýst verði um lífvænleika vatnalífríkis, einkum á þurrum sumrum.

Í greinargerðinni komi fram að botnrás verði nýtt til að losa aurburð. Orkustofnun bendir á að hugsanlegt sé við slíka lækun að álar myndist í botnseti lónsins og efni muni hlaðast upp þar utan við. Stofnunin telji að lýsa þurfi betur áætlaðri framkvæmd, þ.m.t. hvert áætlaði umfang sets sé og hvort áætlað sé að losa um set utan ála ef þeir myndist og um flutningsgetu árinna á setinu.

Í svörum Botnsorku kemur fram að gert sé ráð fyrir að í venjulegu rennsli verði vatn á yfirfalli og farvegur næst inntaksmannvirkjum sjaldnast alveg þurr. Hliðarlækir komi inn í farveginn þegar neðar dregur og renni þeir flestir í ána fyrir ofan það svæði sem sé fiskgengt. Ekki hafi verið hugað sérstaklega að rennslinu í þeim en þeir þorni aldrei á sumrin. Gögnum sem Orkustofnun óski eftir muni verða skilað með umsókn um virkjunarleyfi.

Horfið hafi verið frá dægurmiðlun og því eingöngu um inntakstjörn að ræða. Botnrás verði á stíflu sem gæti nýst til að viðhalda lágmarksrennsli og einnig til að tæma inntaksmannvirki vegna viðhalds. Ekki sé mikill aurburður í Botnsá og því ekki talið að mikil uppsöfnun aurs verði í inntakstjörn.

Í umsögn Hafrannsóknastofnunar kemur fram að fyrirbyggjandi upplýsingar um vatnalífríki séu fullnægjandi til að meta áhrif fyrirhugaðrar virkunar þar að lútandi. Ljóst þykir að áhrifin verði umtalsverð á lífríki árinna, þar sem stór hluti fiskgenga hluta hennar verði fyrir umtalsverðri rennisskerðingu.

Í svörum Botnsorku kemur fram að talið sé að með minnkuðu rennsli frá inntaki að útfalli þá verði áhrif á þeim hluta vatnhlotsins talsvert neikvæð vegna minni framleiðni þörunga og smádýralífs. Þó megi geta þess að sá hluti vatnhlotsins sé brattur og straumur því nokkur sem þýði minna af þörungum og smádýralífi. Á virkjaða hluta Botnsár og Drangár megi ætla að botnþörungur, botnhryggleysingjar og fiskar verði fyrir áhrifum. Fiskgengi hluta árinna verði að stórum hluta óskertur og vatn frá hliðarám og lækjum muni renna í og ofan við fiskgengna hlutann. Ekki sé talið að mikil breyting verði á eðlisefnafræði ána nema á næringarefnaástandi á virkjaða hlutanum, rennsli sé minna þar.

Í umsögn Fiskistofu kemur fram að stofnunin telji að ekki liggi fyrir nægilega góðar upplýsingar um hugsanleg áhrif framkvæmda og reksturs virkjunarinnar á lífríki í Botnsá og Drangá. Það sé fullyrt að ekki séu veiðihagsmunir í Botnsá en að laxaseiði hafi fundist á vatnasvæðinu auk bleikju. Það kunna því að vera vannýttir möguleikar fyrir hendi á vatnasvæðinu, en eins og vel sé þekkt þá sé laxveiði eftirsótt. Fiskistofa telji að leiða þurfi betur í ljós hvaða áhrif áformuð virkjun kunnri að hafa og telji að til álita komi að framkvæmdin þurfi að undirgangast mat á umhverfisáhrifum.



Í svörum Botnsorku kemur fram að ítarleg úttekt hafi verið gerð á lífríki ána af Náttúrustofu Vestfjarða sem sé sambærileg við margar úttektir tengdar virkjanaframkvæmdum. Hafrannsóknastofnun hafi í sinni umsögn ekki sett út á fyrirliggjandi upplýsingar um vatnalífríki og telji þær fullnægjandi. Eins hafi Náttúrufræðistofnun Íslands bent á í sinni umsögn að með rafveiði og botnsýnatöku hafi náðst ágætis yfirlitsþekking yfir lífríki ána.

Þéttleiki laxa og bleikju sé frekar lítill og allt bendi til þess að ekki sé mikið um laxfiska í Dýrafirði. Fiskgengur hluti Botnsár sé stuttur og því vandséð að áin geti staðið undir mikilli laxveiði og hagsmunir eigenda því litlir í samanburði við hagsmuni af virkjun.

Menningarminjar

Í greinargerð Botnsorku kemur fram að við fornleifakönnun sem gerð var á framkvæmdasvæðinu hafi engar fornminjar fundist. Innan landamerkja jarðarinnar Botns fundust hinsvegar margar minjar sem tengist búsetusögu jarðarinnar. Landið hækki til fjalls á framkvæmdasvæðinu og ekki sé líklegt að þar finnist fornleifar tengdar búsetu. Svæðið sé kjarri vaxið að hluta og ekki útilokað að það finnist leifar af vörðum og leiðum. Finnist menningarminjar við framkvæmdirnar verði þær stöðvaðar og fornleifafræðingur kallaður til. Áhrif framkvæmdanna á menningarminjar séu taldar óverulegar.

Samfélag

Í greinargerð Botnsorku kemur fram að á Vestfjörðum hafi afhendingaröryggi raforku verið verra en víðast hvar annars staðar á landinu. Til þess að bæta úr hafi verið gerðar ýmsar endurbætur á flutningskerfinu og ný vararafstöð verið byggð á Bolungarvík. Starfshópur um afhendingaröryggi á Vestfjörðum gerði meðal annars að tillögu sinni að greina möguleika á minni og stærri vatnsaflskostum á Vestfjörðum og skoðun á minni og öðruvísi virkjanakostum á Glámuhálendinu.

Á framkvæmdatíma muni um 14 manns starfa við virkjunina og áætlað sé að framkvæmdir muni taka um 20 mánuði. Á rekstartíma muni virkjunin vera ómönnuð í fjareftirliti. Sinna þurfi reglubundnu eftirliti sem muni verða sinnt af aðilum í Ísafjarðarbæ.

Uppsett afl Botnsvirkjunar verði um 5 MW sem sé umtalsverð viðbót við raforkuframleiðslu á Vestfjörðum og muni bæta orkuöryggi svæðisins til muna. Díselrafstöðvar á Þingeyri séu með um 2 MW uppsett afl og á Ísafirði séu þær um 4,7 MW og því muni virkjunin geta sparað þörf fyrir keyrslu díselrafstöðva verði skortur á orku á Vestfjörðum vegna bilunar í flutningskerfinu líkt og kemur fyrir. Áhrif byggingar virkjunarinnar í Botnsá séu talin hafa jákvæð áhrif fyrir samfélag Ísafjarðarbæjar og varanleg í ljósi líftíma virkjunarinnar.

Ásýnd, óbyggð víðerni og útivist

Í greinargerð Botnsorku kemur fram að samkvæmt aðalskipulagi Ísafjarðarbæjar sé framkvæmdasvæðið skipulagt sem landbúnaðarland og óbyggt svæði. Báðar jarðirnar á framkvæmdasvæðinu séu í eyði í dag og litlar nytjar séu af landinu af þeim sökum. Nærleggjandi bæir noti landið til sauðfjárbeitar. Landbúnaðarlandið tilheyri hverfisvernduðu svæði H1 sem sé landbúnaðarland en svigrúm sé fyrir virkjanaframkvæmdir á Glámuhálendinu. Framkvæmdir skuli vera í samræmi við almenn verndarmarkmið aðalskipulagsins. Dýrafjarðarbotn sé utan alfaraleiðar í dag með tilkomu nýrra ganga utar í firðinum og lítið sé um ferðamenn. Vegurinn í norðanverðum firðinum sé orðinn illfær og því ekki ekinn.

Fram kemur að ásýnd fjarðarbotnsins muni breytast lítið með tilkomu virkjunarinnar og mest áberandi verði neðra stöðvarhús og vegslóði upp hlíðina að sunnanverðu, upp af efra stöðvarhúsi. Efra stöðvarhús og inntaksmannvirki verði sjáanleg frá dalbotni og gamla þjóðveginum um fjarðarbotninn. Litaval fyrir mannvirkin og lýsing muni hafa áhrif á sýnileika þeirra. Framkvæmdaraðili meti áhrif framkvæmdarinnar á landnotkun og ferðamennsku óveruleg en áhrif á ásýnd eru talin nokkuð neikvæð og varanleg í ljósi líftíma virkjunarinnar.



Í umsögn Náttúrufræðistofnunar Íslands kemur fram að áhrif á ásýnd svæðisins verði allnokkur en mest þegar komið er inn í dalinn. Nokkuð vinsæl gönguleið sé á milli Dýrafjarðar og Hestfjarðar í Ísafjarðardjúpi og ljóst að upplifunargildi muni rýrna vegna þeirra ásýndarbreytinga sem virkjunin muni valda sem og breytinga á landslagi t.d. minna rennsli í fossum. Að mati stofnunarinnar hefði mátt leggja mat á hvernig virkjunin muni hafa áhrif á óbyggð víðerni en austasti hluti framkvæmdasvæðisins sé innan marka slíkra víðerna sem teygi sig upp á Glámuhálendið. Ljóst sé að einhver skerðing verði á vesturhluta víðernisins.

Stofnunin bendir einnig á að umfjöllun um sammögnunaráhrif við aðrar mögulegar virkjanir í nágrenninu vanti, og þar sé nærtækasta dæmið möguleg virkjun í Hvallátursdalsá sem hafi verið til skoðunar. Þau sammögnunaráhrif skipti máli varðandi flesta þá umhverfisþætti sem séu til umfjöllunar í greinargerðinni.

Í svörum Botnsorku kemur fram að ekki sé mörkuð gönguleið né sé sýnilegur slóði upp úr botni Dýrafjarðar í átt að Hestfirði og nokkuð torfært að sögn rannsóknaraðila vegna birkikjarrs sem þurfi að ganga í gegnum. Landeigendur telji að ekki sé mikil umferð göngumanna um svæðið og óvíst hvaðan Náttúrufræðistofnun Íslands hafi þær upplýsingar. Talið var við upphaf málsins að virkjanasvæðið allt væri utan óbyggðra víðerna en um Dýrafjarðarbotn liggi gamli þjóðvegurinn sem telst vera uppbyggður vegur með brú yfir Botnsá. Um veginn sé þónokkur umferð vélknúinna ökutækja og á sumrin séu t.a.m. ferðamenn á húsbílum sem dvelji við skógræktarreitinn í dalbotninum. Þau mannvirki sem lengst séu frá veginum og brúnni séu í tæplega 4 km fjarlægð. Það verði ekki séð að framkvæmdasvæðið sé innan óbyggðra víðerna samkvæmt skilgreiningu náttúruverndarlaganna. Efra stöðvarhús verði ekki sýnilegt í 5 km rás frá brúnni og uppbyggðum vegi í Dýrafjarðarbotni. Efra stöðvarhúsið verði sjáanlegt af einhverjum stöðum en þeir séu allir innan við 5 km fjarlægð frá uppbyggðum vegi í Dýrafjarðarbotni. Utan 5 km frá veginum þar sem komið sé upp fyrir brúnir og á Glámuhálendið þá muni efra stöðvarhúsið ekki sjást og því muni það ekki hafa áhrif á óbyggð víðerni Glámuhálendisins samkvæmt skilgreiningu laganna.

Ekki hafi verið tekin nein ákvörðun um virkjun í Hvallátursá þó mögulega geti orðið af henni í framtíðinni. Virkjun Hvallátursár yrði einnig rennslisvirkjun með óskertu rennsli í Dýrafjörð. Því verði áhrif á lífríki leirunnar af völdum skerts ferskvatnsrennslis engin né að sammögnun verði af virkjun Hvallátursár á þann hátt.

Í umsögn Umhverfisstofnunar kemur fram að fyrirhugað virkjunarsvæði sé staðsett innan Glámuhálendis og það sé skilgreint sem óbyggt víðerni. Umhverfisstofnun bendi á ákvæði í náttúruverndarlögum þar sem fjallað er um verndarmarkmið víðernis og að standa skuli vörð um óbyggð víðerni landsins. Á óbyggðum svæðum sé hægt að njóta náttúrunnar án truflunar frá mannvirkjum og að jafnaði í 5 km fjarlægð frá þeim ásamt öðrum tæknilegum ummerkjum tengdum þeim. Umhverfisstofnun bendir á að fleiri virkjanir séu innan sama víðernissvæðis s.s. Mjólkárviðvirki og mikilvægt sé að samlegðaráhrif, fyrirhugaðra og núverandi virkjana á sama óbyggða víðernissvæði séu skoðuð ítarlega og gerð grein fyrir þeim.

Í svörum Botnsorku kemur fram að virkjanasvæðið liggi utan óbyggðra víðerna eins og þau séu skilgreind í náttúruverndarlögum. Aðrar virkjanir á Glámuhálendinu s.s. Mjólkárviðvirki hafi nokkur skerðingaráhrif á óbyggð víðerni á Glámuhálendinu. Skerðing vegna Botnsárviðvirki verði mjög lítil ef nokkur og því lítil samlegðaráhrif með Mjólkárviðvirki og öðrum virkjunum á Glámuhálendinu.

5 Skipulag og leyfi

Gera þarf breytingar á gildandi aðalskipulagi Ísafjarðarbæjar 2008-2020 ásamt því að gera nýtt deiliskipulag fyrir virkjunarsvæðið og mannvirki virkjunarinnar.



Afla þarf framkvæmda- og byggingarleyfis sveitarstjórnar vegna framkvæmdanna samkvæmt skipulagslögum og lögum um mannvirki. Framkvæmdin er háð virkjunarleyfi Orkuskipti skv. raforkulögum og leyfi þarf frá Heilbrigðiseftirliti Vestfjarða skv. lögum um hollustuhætti og mengunarvarnir og reglugerð um losun frá atvinnurekstri og mengunarvarnareftirliti. Leyfi Minjastofnunar Íslands þarf ef raska þarf minjum skv. lögum um menningarminjar. Sérhver framkvæmd í eða við veiðivatn, allt að 100 metrum frá bakka, sem áhrif getur haft á lífríki vatnsins eða aðstæður til veiði eða er háð leyfi Fiskistofu skv. lögum um lax- og silungsveiði.

6 Niðurstaða

Um er að ræða byggingu og rekstur allt að 5 MW rennslisvirkjunar sem nýtir hluta rennslis Botnsár og Drangár. Framkvæmdin er tilkynningarskyld til ákvörðunar um matsskyldu samkvæmt 19. gr. og lið 3.15 í 1. viðauka í lögum um umhverfismat framkvæmda og áætlana.

Eðli framkvæmdar

Við mat á því hvort tilkynningarskyld framkvæmd skuli háð umhverfismati skal taka mið af eðli framkvæmdar, svo sem stærð og umfangi framkvæmdar, samlegðar með öðrum framkvæmdum, nýtingar náttúruauðlinda og ónæði sem varða framkvæmdina sbr. 1. tl. 2. viðauka laga nr. 111/2021.

Fyrirhuguð framkvæmd er 5 MW rennslisvirkjun sem felur í sér marga, nokkuð umfangsmikla framkvæmdaþætti, m.a. byggingu tveggja stöðvarhúsa og inntakslóns, lagningu vega, lagningu 3,5 km langrar niðurgrafinnar þrýstipípu frá inntaki í stöðvarhús og aðveituskurð sem veitir vatni úr minni lækjum í inntakslónið og lagningu jarðstrengs að munna Dýrafjarðarganga í um 3,5 km fjarlægð frá næstu mannvirkjum. Þau mannvirki sem verða fjærst fjarðabotninum og í mestri hæð yfir sjávarmáli verða inntaksmannvirki ásamt aðveituskurði í allt að 450 m h.y.s. og allt að 5 km frá fjarðarbotninum. Önnur mannvirki verða síðan á milli þessara mannvirkja og fjarðarbotnsins.

Virkjunin notar rennslis Botnsár og Drangár og upprunalega stóð til að um dægurmiðlun yrði að ræða en nú hefur verið horfið frá því. Meginhluti árvatnsins verður tekinn úr farveginum neðan inntaksmannvirkja og leiddur í þrýstipípu í stöðvarhúsin. Vatn kemur aftur í árfarveginn í dalbotni og rennur þar um 1 km til sjávar. Hliðarlækir renna í farveginn neðan inntaksmannvirkja og auka rennslis í farvegi eftir því sem neðan dregur. Árfarvegurinn næst inntaksmannvirkjum getur þornað og getur þessi skerðing rennslis frá inntaksmannvirkjum til stöðvarhúsa leitt af sér minni framleiðni þörungna og smádýralífs í ánum sem aftur þýðir minni fæðu fyrir fiska og vatnafugla. Þá kann rennslisminnkun að leiða til breytinga á umfangi lífræns efnis sem berst til sjávar sem stýrt getur lífvænleika hennar á hluta árinna. Framkvæmdin mun því hafa áhrif á vatnafar og vatnalíf á stórum hluta árinna.

Staðsetning framkvæmdar

Við mat á því hvort tilkynningarskyld framkvæmd skuli háð umhverfismati skal taka mið af staðsetningu framkvæmdar og hversu viðkvæm þau svæði eru sem líklegt er að framkvæmd hafi áhrif á, svo sem með tilliti til landnotkunar, magns og getu náttúruauðlinda til endurnýjunar, verndarákvæða, einkum svæða sem njóta verndar skv. lögum um náttúruvernd sem og hverfisverndarsvæða samkvæmt ákvæðum í skipulagsáætlunum og m.t.t. friðaðra og friðlýstra tegunda sem og ábyrgðartegunda. Einnig ber að líta til álagsþols náttúrunnar, svo sem með tilliti til náttúruverndarsvæða, þ.m.t. svæða á náttúruminjaskrá, votlendissvæða, landslagsheilda og kjörlendis dýra sbr. 2 tl. 2. viðauka laga nr. 111/2021.



Framkvæmdin kemur til með að hafa talsverð áhrif á vatnafar og vatnalíf. Virkja á nær allt rennsli Botnsár og Drangár og mun rennsli á nna skerðast frá inntaki að útfalli sem samkvæmt gögnum framkvæmdaraðila er um 3,5 km leið. Framkvæmdin mun skerða búsvæði vatnalífvera á þessum kafla en áin er ekki fiskgeng á þessum hluta. Fiskgengur hluti árinna mun að talsverðum hluta vera óskertur og vatn frá hliðarám og lækjum renna í og ofan við fiskgenga hlutann. Skipulagsstofnun tekur undir með Orkuskiptum og telur að gera þurfi betur grein fyrir áhrifum á smádýralíf, m.a. í lélegum vatnsárum og þýðingu þess að skerða búsvæði smádýra fyrir lífríkið neðar á vatnasvæðinu. Fjörur í botni Dýrafjarðar eru meðal tillagna Náttúrufræðistofnunar Íslands að svæðum á framkvæmdaáætlun B-hluta Náttúruminjaskrár vegna fjöruvistgerða og mikilvægt að framkvæmdin rýri ekki verndargildi leira á svæðinu. Jafnframt telur Skipulagsstofnun að gera þurfi betur grein fyrir uppsöfnun á botnseti í miðlunarlóni, umfangi, hvernig staðið verði að losun þess og mögulegum áhrifum á lífríki árinna.

Fyrirhugað framkvæmdasvæði er innan svæðis á Náttúruminjaskrá Íslands; „*Lambadalsfjall, Botn í Dýrafirði og Hestfjarðarbrúin við Hestfjörð: Stórbrotið land, jökulhvilftir og árgljúfur. Fjölskrúðugur gróður, kjarr- og skóglendi. Söguminjar í Dýrafirði*“. Inn af Dýrafjarðarbotni er Gláma, víðáttumikið hálendissvæði þar sem áður var jökull. Samkvæmt skýrslunni *Landslag á landsvísu – Flokkun og kortlagning landslagsgerða á landsvísu* er fyrirhugað framkvæmdasvæði innan landslagssvæðis Glámu: „*Stórgrýttar heiðar á sunnanverðum Vestfjörðum í 400 til 900 m hæð yfir sjávarmáli. Ávalt landform eða öldótt. Ógrónir eða lítt grónir melar. Fjöldi smárra vatna í lægðum. Byggð er engin en heiðarvegir liggja milli fjarða*“.¹ Glámuhálendið er að mestu óraskað og fellur undir skilgreiningu náttúruverndarlaga um óbyggð víðerni eins og bæði Umhverfisstofnun og Náttúrufræðistofnun Íslands hafa bent á í sínum umsögnum. Að mati Skipulagsstofnunar munu fyrirhugaðar framkvæmdir hafa í för með sér skerðingu á óbyggðu víðerni sem nemur framkvæmdasvæði virkjunarinnar en samkvæmt náttúruverndarlögum skal standa vörð um óbyggð víðerni. Um Glámuhálendið liggja þjóðleiðir sem nýttar hafa verið sem gönguleiðir². Ljóst er að mannvirki virkjunarinnar, s.s. stöðvarhús, vegur, aðrennslispípur, inntakslón og aðveituskurðir muni breyta ásýnd þessa lítt raskaða svæðis.

Á áhrifasvæði virkjunarinnar eru fossar sem njóta sérstakrar verndar samkvæmt náttúruverndarlögum. Framkvæmdirnar munu breyta ásýnd fossa á svæðinu og ljóst að upplifunargildi kann að rýrna vegna þeirra ásýndabreytinga. Takmakaðar upplýsingar liggja fyrir um fjölda og hæð þeirra fossa sem verða fyrir áhrifum skerts rennsli. Skipulagsstofnun telur umfang framkvæmdarinnar og viðkvæma staðsetningu kalla á nánari greiningu og mat með tilliti til breytinga á ásýnd og landslagi. Vísar stofnunin í þeim efnum einnig til verndarmarkmiða 3. gr. náttúruverndarlaga, en þar kemur fram að stefnt skuli að því að vernda m.a. vatnsfarvegi og fossa og varðveita sérstætt landslag til að stuðla að vernd jarðfræðilegrar fjölbreytni landsins og fjölbreytni landslags.

Framkvæmdasvæðið er jafnframt innan hverfisverndarsvæðis F43 Drangar, Dýrafirði samkvæmt aðalskipulagi Ísafjarðarbæjar, þar er áhersla á að varðveita sérkenni svæðisins, þ.e. menningar- og náttúruminjar. Í gildandi aðalskipulagi er ekki gert ráð fyrir virkjun í Dýrafjarðarbotni en þar segir að svigrúm sé fyrir virkjanaf framkvæmdir á Glámusvæðinu.

¹ Landslag á Íslandi, flokkun og kortlagning landslagsgerða á landsvísu. EFLA og LUC 2020, bls. 62

² Árbók Ferðafélags Íslands 1999 – Firðir og fólk 900–1900 Vestur Ísafjarðarsýsla. Kjartan Ólafsson 1999. Mýrahreppur, bls. 184.

Árbók Ferðafélags Íslands 2017 – Við djúpið blátt Ísafjarðardjúp. Ólína Kjérúlf Þorvarðardóttir 2017. Hestfjörður og Skötufjörður, bls. 153.



Samkvæmt greinargerð Botnsorku mun framkvæmdin raska votlendi en ekki liggja fyrir nákvæmar upplýsingar um heildarrask á landi. Ekki er búið að staðsetja slóða og pípuleiðir nákvæmlega, hægt verður að sveigja framhá vistgerðum með hátt verndargildi s.s. votlendi sem og vaxtarstöðum háplantna. Endurheimta á raskað votlendi í fjarðarbotninum sem mótvægisáðgerð við röskun á votlendi. Samkvæmt náttúruverndarlögum ber að forðast að raska votlendi og fossum sem njóta sérstakrar verndar. Í athugasemdum með frumvarpi fyrir náttúruverndarlög kemur fram að með orðalaginu „brýn nauðsyn“ sé lögð áhersla á að einungis mjög ríkir hagsmunir geti réttlætt röskun og þá fyrst og fremst brýnir almannahagsmunir.

Framkvæmdasvæði virkjunarinnar er ekki á mikilvægu fuglasvæði en botn Dýrafjarðar er á lista Náttúrufræðistofnunar Íslands yfir svæði á B-hluta náttúruminjaskrár t.a.m. vegna búsvæðis fugla. Við könnun á fuglalífi fannst straumandapar og framkvæmdasvæði virkjunarinnar er innan arnaróðals og þekkt varpsvæði arna í námunda við það. Á áhrifasvæði fyrirhugaðrar framkvæmdar eru því möguleg búsvæði straumanda og hafarna. Hafarnir og varpstaðir þeirra njóta sérstakrar verndar samkvæmt lögum um vernd, friðun og veiðar á villtum fuglum og spendýrum nr. 64/1994 og er óheimilt að fara nær varpstöðum þeirra á tímabilinu 15. mars - 15. ágúst en 500 metra og allt rask bannað innan 100 m frá þekktum varpstöðum arna. Ísland er eina landið í Evrópu þar sem straumönd verpir, hún er ábyrgðartegund og er auk þess á valista. Í sambærilegum málum hefur Náttúrufræðistofnun Íslands bent á að smávirkanir í fallvötnum geti verið töluverð ógn við búsvæði straumanda. Stofnunin hefur jafnframt bent á að samkvæmt Bernarsamningnum, sem Ísland er aðili að, beri að friða straumendur og vernda búsvæði þeirra sérstaklega.³ Fyrir liggur að virkjunin kemur til með að hafa mikil áhrif á rennsli sem geti haft neikvæð áhrif á framboð fæðu fyrir straumönd og aðrar fuglategundir í botni Dýrafjarðar. Meiri hlutfallsleg skerðing verður á búsvæði vatnafugla með minnkun á vatni í ám.

Að mati Skipulagsstofnunar kalla þættir sem falla undir eðli og staðsetningu framkvæmdarinnar á að framkvæmdin undirgangist mat á umhverfisáhrifum.

Eiginleikar hugsanlegra áhrifa framkvæmdar

Áhrif framkvæmdar ber að skoða í ljósi gerðar og eiginleika hugsanlegra áhrifa hennar, svo sem með tilliti til: umfangs, eðlis, styrks og fjölbreytileika áhrifa, hverjar líkur séu á áhrifum, væntanlegs upphafs, tímalengdar, tíðni og afturkræfni áhrifa, samlegðaráhrifa með áhrifum annarra framkvæmda og möguleika á að draga úr áhrifum, sbr. 3. tl. 2. viðauka laga nr. 111/2021.

Að mati Skipulagsstofnunar felast helstu neikvæðu áhrif fyrirhugaðrar Botnsvirkjunar í áhrifum á vatnafar vegna varanlegra rennslisbreytinga í farvegum Botnsár og Drangár milli inntaka og stöðvarhúss. Þessar rennslisbreytingar geta haft umtalsverð neikvæð áhrif á smádýralíf á áhrifasvæði virkjunarinnar, sem síðan getur haft neikvæð áhrif á lífríki í Dýrafjarðarbotni og fuglalíf þar sem og á straumendur í ánum. Mannvirki koma til með að breyta ásýnd landsins og hafa áhrif á óbyggð víðerni þ.e. Glámuhálendið sem hefur nokkurt menningar- og útivistargildi, auk þess sem vatnaflutningarnir og mannvirki munu breyta ásýnd á fossum sem njóta sérstakrar verndar. Áhrif á gróður vegna stöðvarhúss, inntakslóns, lagningu þrýstipípu og skurða- og vegagerð verða varanleg en framkvæmdin mun m.a. raska votlendi. Fleiri virkjanir eru innan sama víðernissvæðis s.s. Mjólkárviðrun og kunni því að vera möguleg sammögnunaráhrif með öðrum framkvæmdum á einhverja umhverfisþætti t.a.m. áhrif á víðerni og fuglalíf.

³ Gróður og fuglar á fyrirhuguðu virkjunarsvæði við ármót Brúarár og Hrútár í Biskupstungum. Náttúrufræðistofnun Íslands, 2006.



Ákvörðunarorð

Á grundvelli fyrirbyggjandi gagna er það niðurstaða Skipulagsstofnunar að fyrirhuguð framkvæmd kann að hafa umtalsverð umhverfisáhrif, sbr. þau viðmið sem tilgreind eru í 2. viðauka laga um umhverfismat framkvæmda og áætlana. Því skal framkvæmdin háð mati á umhverfisáhrifum.

Samkvæmt 30. gr. laga um umhverfismat framkvæmda og áætlana má kæra ákvörðunina til úrskurðarnefndar umhverfis- og auðlindamála. Kærufrestur er til 28. mars 2024.

Reykjavík, 26. febrúar 2024

Jakob Gunnarsson

Þórdís Stella Erlingsdóttir

